



MANUAL DE USUARIO
RX 150 G3 E
RX 150 G3 GHOST A/D
RX 150 G3 GHOST
RX 150 Z6 GHOST

WFR
MOTOS



Zanella®

WINO
MOTOS

LEA ESTE MANUAL ATENTAMENTE, CONTIENE INFORMACIÓN DE SEGURIDAD

MANUAL DE USO RX 150



**USE CASCO Y
PROTECCIONES**



**NO CONSUMIR
DROGAS NI ALCOHOL**

Al conducir siempre use casco y vestimenta de protección.
Si va a conducir, no consuma drogas ni alcohol.



Zanella®

Muchas gracias por elegir un producto **Zanella**.

Queremos que pase muchos momentos placenteros conduciendo este producto.

Para ello, este manual contiene las instrucciones necesarias de uso y mantenimiento. Por su seguridad, es importante que lo lea antes de usar este vehículo.

Tenga en cuenta que aumentará la vida útil y performance de su vehículo si realiza las operaciones de mantenimiento programado indicadas en este manual. Todos los datos y procesos de mantenimiento están actualizados al día de hoy. Pero como puede haber innovaciones, nos reservamos el derecho a revisarlos y/o modificarlos en un futuro, sin previo aviso. Ante la duda, consulte con un Concesionario Oficial **Zanella**.

Por favor chequee el número de chasis (VIN) y el número de motor y regístrelo sobre este manual. Puede serle de utilidad en algún momento. Otra vez gracias por comprar un producto **Zanella**.

Sentí el alma.

IMPORTANTE

Esta motocicleta fue diseñada para transportar un conductor y un pasajero, nunca exceda la máxima capacidad de carga especificada en este manual. **Carga Máxima:** 150 Kg.

LEA ESTE MANUAL DETENIDAMENTE

Ponga especial atención en los puntos siguientes:



PELIGRO

Indica posibilidad de rotura o severos daños personales si no se cumplen las indicaciones.



PRECAUCIÓN

Indica una posibilidad de daño personal o del equipo si no se cumplen las indicaciones. Nos da información provechosa.

Este manual deberá considerarse como parte permanente de la motocicleta.

CONDUCCIÓN SEGURA DE LA MOTOCICLETA

- 8** Reglas para conducir seguro
- 9** Indumentaria de protección
- 9** Recambios
- 9** Cuidados y accesorios

DESCRIPCIÓN

- 11** Localización de las partes
- 16** Marcación del N° VIN
- 17** Instrumental e indicador
- 18** Llave de contacto
- 18** Bloqueo de manubrio
- 19** Comandos sobre manillar izquierdo
- 19** Comandos sobre manillar derecho
- 20** Amortiguador trasero
- 20** Combustible y tanque de combustible
- 22** Grifo de combustible
- 23** Aceite de motor
- 24** Neumáticos

GUÍA DE PUESTA EN MARCHA

- 25** Chequeo previo
- 25** Puesta en marcha
- 28** Asentamiento
- 28** Conducción
- 29** Frenado
- 29** Estacionamiento

MANTENIMIENTO

- 30** Mantenimiento
- 31** Esquema de mantenimiento
- 32** Kit de herramientas
- 32** Aceite de motor, chequeo y cambio
- 34** Bujía
- 35** Descarbonizar
- 35** Ajuste de Válvulas
- 36** Filtro de aire
- 37** Operación de regulación acelerador
- 37** Velocidad Ralenti

38	Ajuste embrague
38	Inspección de Cadena
41	Freno delantero, chequeo y ajuste
41	Líquido de freno
42	Pastillas de freno
42	Freno delantero tipo tambor
43	Freno trasero
44	Silenciador
44	Batería
45	Interruptor automático de corriente
45	Ajuste interruptor de freno
46	Localización y Solución de fallas
46	Limpieza
47	Guía para estacionamiento
50	Especificaciones

WINO
MOTOS



ADVERTENCIA

La conducción requiere especial cuidado de su parte para su seguridad, conozca estos requerimientos antes de empezar a conducir.

REGLAS PARA CONDUCIR SEGURO

1. Siempre haga una inspección previa al arrancar el motor, usted podría evitar accidentes o daños en el equipo.
2. Muchos accidentes se producen por inexperiencia conductiva. No preste su motocicleta a un conductor inexperto.
3. Muchos accidentes con automóviles se producen porque el conductor no “ve” al motociclista.

CONSEJOS PARA EVITAR ACCIDENTES DE LOS QUE NO SE ES RESPONSABLE:

- Usar ropa brillante o reflectiva.
- No conducir en el “punto ciego” de otro conductor.

4. Respetar las leyes de conducción.

Una excesiva velocidad es causante de muchos accidentes. Respete las velocidades máximas y nunca traspase las condiciones indicadas.

Use las señales para advertir a otros conductores.

5. No permita que otros conductores lo sorprendan.

Preste mucha atención en los cruces, en las entradas y salidas de los estacionamientos.

Siempre recuerde conducir con ambas manos y apoyar ambos pies sobre el apoyapie del conductor, así mismo que el pasajero apoye ambos pies en el apoyapie trasero.

INDUMENTAIRA DE PROTECCIÓN

1. Muchos accidentes fatales se producen por golpes en la cabeza. **Use siempre casco.** También use alguna protección para el rostro y ropa adecuada. El pasajero necesita la misma protección.
2. El sistema de escape permanece caliente durante la operación con motor encendido y permanece caliente luego del apagado del motor. Para evitar quemaduras no tocarlo mientras está caliente y usar ropa que cubra totalmente las piernas.
3. No usar ropa holgada, para evitar ser agarrada por las palancas de control, de marcha, pedalines o ruedas.

RECAMBIOS - PELIGRO

Recambios de la motocicleta o renovación de las partes originales puede hacer su vehículo ilegal. Tenga en cuenta las leyes de tránsito.

CUIDADOS Y ACCESORIOS



PELIGRO

Para prevenir accidentes tenga especial cuidado cuando se agregan accesorios o carga y conduce con ellos, pudiendo reducir la estabilidad, performance y la seguridad en la velocidad. Esta performance puede ser reducida por la instalación de accesorios no fabricados por la empresa, mala colocación o cubiertas gastadas. Esta guía general puede hacerlo decidir si equipar su motocicleta, como debe hacerlo y como cargar fácilmente.

CUIDADOS

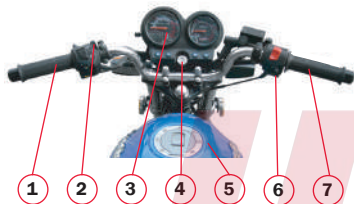
1. Es importante mantener el peso transportado de acuerdo a la recomendación. Un peso excesivo o que haga variar el centro de gravedad del vehículo puede hacer una conducción insegura.
2. Ajuste la presión de los neumáticos de acuerdo al peso transportado.
3. La maniobrabilidad y estabilidad del vehículo pueden ser afectados por la carga floja.
4. No transportar partes largas o pesadas que hagan una conducción insegura.

ACCESORIOS

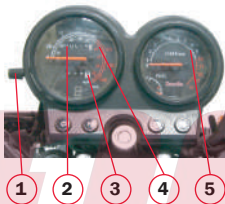
La empresa posee accesorios genuinos ya testeados, la fábrica no se responsabiliza por accesorios ajenos.

1. Cuide que los accesorios que use no interfieran con las luces ni afecten a la suspensión u operación de doblado.
2. No instalar accesorios que interfieran con la aerodinámica de la motocicleta o con la refrigeración del motor.
3. No instalar accesorios que interfieran con el tiempo de reacción sobre los controles, pudiendo impedir una rápida reacción ante una emergencia.
4. No instalar equipamiento eléctrico que exceda de la capacidad instalada en la motocicleta, un fusible de poca capacidad puede dañar las lámparas o el arranque del motor.
5. La motocicleta no está diseñada para transportar un trailer.

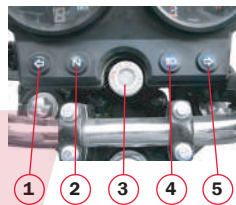
MODELO RX 150 G3 E



1. Puño izquierdo
2. Cebador
3. Tablero
4. Llave de contacto
5. Tanque de nafta
6. Arranque eléctrico
7. Puño derecho



1. Perilla odómetro parcial
2. Odómetro
3. Odómetro parcial
4. Velocímetro
5. Tacómetro



1. Indicador giro izquierdo
2. Indicador cambio neutral
3. Tambor de ignición
4. Indicador luz alta
5. Indicador giro derecho

DESCRIPCIÓN - LOCALIZACIÓN DE LAS PARTES

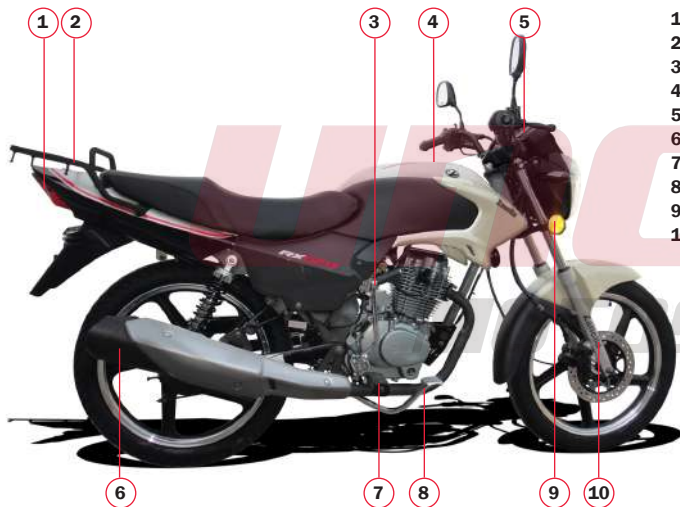
RX 150 G3 E



1. Faro trasero
2. Parrilla trasera
3. Pedal de puesta en marcha
4. Tapa tanque de combustible
5. Tablero
6. Caño de escape
7. Apoya pie delantero
8. Pedal de freno trasero
9. Reflector lateral
10. Amortiguador delantero

DESCRIPCIÓN - LOCALIZACIÓN DE LAS PARTES

RX 150 Z6 GHOST



1. Farol trasero
2. Parrilla trasera
3. Pedal de puesta en marcha
4. Tapa tanque de combustible
5. Tablero
6. Caño de escape
7. Apoya pie delantero
8. Pedal de freno trasero
9. Reflector lateral
10. Amortiguador delantero

DESCRIPCIÓN - LOCALIZACIÓN DE LAS PARTES

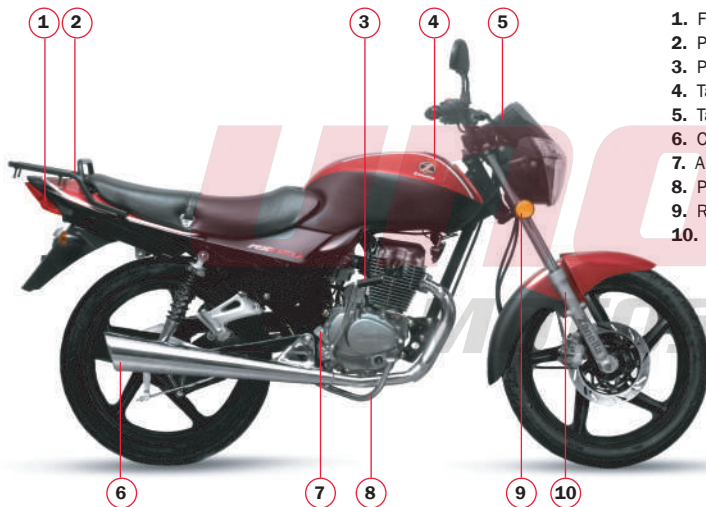
RX 150 G3 GHOST



1. Farol trasero
2. Parrilla trasera
3. Pedal de puesta en marcha
4. Tapa tanque de combustible
5. Tablero
6. Caño de escape
7. Apoya pie delantero
8. Pedal de freno trasero
9. Reflector lateral
10. Amortiguador delantero

DESCRIPCIÓN

RX 150 G3 GHOST A/D



1. Farol trasero
2. Parrilla trasera
3. Pedal de puesta en marcha
4. Tapa tanque de combustible
5. Tablero
6. Caño de escape
7. Apoya pie delantero
8. Pedal de freno trasero
9. Reflector lateral
10. Amortiguador delantero

DESCRIPCIÓN

MARCACIÓN DEL NÚMERO VIN

Por favor llene los espacios en blanco con el número de motor de su motocicleta.

VIN N°:

MOTOR N°:

1. El número de VIN esta estampado sobre el lado derecho del tubo de giro de dirección.
2. El número de motor esta estampado sobre el costado derecho inferior de la tapa de carter.
3. La placa identificatoria de esta sujeta sobre el lado derecho del tubo de giro de dirección.



N° MOTOR



N° VIN

DESCRIPCIÓN

INSTRUMENTOS E INDICADORES (Modelo Ghost)

Nº	Denominación	Descripción
1	Velocímetro	Velocidad en Km/h
2	Indicador de giro	Titila indicando el accionar de las luces de giro.
3	Indicador de luz alta	Indica que se activó la luz alta
4	Indicador de marcha	Indica la marcha que se encuentra la unidad.
5	Tacómetro	Indica las revoluciones del motor
6	Cuenta Kilómetros	Indica la totalidad de kilómetros acumulados



LLAVE DE CONTACTO

(OFF) y (ON) sobre la llave indican:

(OFF) El circuito está cortado, motor y luces no pueden ser operadas y la llave es extraíble.

(ON) El circuito está abierto, motor y luces pueden ser operadas. El indicador neutral de cambio debe estar encendido y la llave no es extraíble.

BLOQUEO DEL MANUBRIO

Cuando la llave de contacto esta en la posición **BLOQUEADO** en la cerradura de ignición, el manubrio queda bloqueado y no puede moverse.

1. Gire el Manubrio a la izquierda o derecha y presione hasta dar tope.
2. Inserte la llave de ignición dentro de la cerradura.
3. Gire la llave hasta la posición **(OFF)**.
4. Deje de presionar y gire la llave en sentido contrario a las agujas del reloj hasta llegar a la posición de **BLOQUEADO**.



Para desbloquear el manubrio, gire la llave en sentido horario.

COMANDOS SOBRE EL MANILLAR IZQUIERDO

Llave de cambio de luces delanteras, pulsar la llave para seleccionar la luz alta o para seleccionar la luz baja. **Luz de giro**, mover la llave hacia la izquierda para indicar el giro a la izquierda y hacia la derecha para indicar giro a la derecha. Presionar la palanca para desconectar la llave. **Pulsador de bocina**, presionar el pulsador para accionar la bocina.

COMANDOS SOBRE EL MANILLAR DERECHO

Llave de emergencia, en caso de emergencia, pulsar la llave en (OFF), y el motor se apagará. En condiciones normales la llave quedara en (ON). **Llave de luces**, esta llave posee 3 posiciones:



La luz delantera, la luz trasera y la luz de instrumentos están encendidas.



La luz trasera, la luz de posición y la luz de instrumentos están encendidas.

- La luz delantera, la luz trasera, la luz de posición y la luz de instrumentos están apagadas.

Pulsador de arranque

Presione el botón (⊞). El botón no puede funcionar si la llave de emergencia se encuentra en la posición (●) off.



AMORTIGUADOR TRASERO

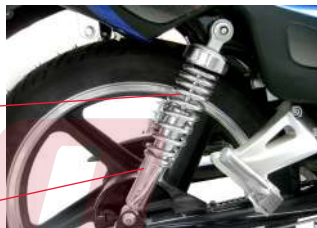
Posee 5 regulaciones, para diferentes cargas o condiciones de manejo. Comprima el resorte y gire el regulador a la posición que desea. La **posición 1** es para cargas pequeñas y camino plano. Las **posiciones 2 a 5** incrementan la precarga del resorte para endurecer la suspensión trasera, y pueden ser seleccionadas cuando la motocicleta es sobrecargada o es conducida por camino irregular. Es necesario regular los amortiguadores derecho e izquierdo de igual forma.

COMBUSTIBLE Y TANQUE DE COMBUSTIBLE

Selección del combustible, el combustible seleccionado influye en gran parte en las emisiones producidas por la combustión del mismo en el motor, entonces la selección del mismo debe seguir las siguientes reglas. Seleccione un combustible de bajo plomo o sin plomo como sea posible, y cuyo valor de octanos sea **RQ-90** o superior.

Resorte

Regulador



Tanque de combustible

El tanque tiene capacidad para 12 L incluyendo la reserva de 2.2 L. Para abrir el tanque de combustible, debe deslizar la tapa protectora e insertar la llave en la cerradura.





ADVERTENCIA

La nafta es extremadamente inflamable y explosiva bajo condiciones no adecuadas. Cargue nafta en lugares ventilados con el motor detenido. No fume ni permita que llamas o chispas estén cerca del tanque cuando está cargando nafta.

- **Antes de cargar nafta asegúrese de que esté filtrada primero.**
- **No sobrecargue el tanque (no debe haber nafta en el cuello del tanque) Luego de cargar, asegúrese de cerrar la tapa del tanque correctamente.**
- **Sea cuidadoso de no derramar combustible cuando esté cargando. Si derrama combustible o su vapor, estos podrían encenderse o combustionar. Si se hubiera derramado, asegúrese de limpiar el área antes de encender el motor.**
- **Evite el contacto repetido o prolongado con los gases y vapores de nafta.**

MANTENGA ALEJADO DEL ALCANCE DE LOS NIÑOS.

DESCRIPCIÓN

GRIFO O ROBINETE

El robinete de tres posiciones se encuentra en el fondo izquierdo del tanque de nafta. **OFF:** Con el indicador en posición OFF; la nafta no puede fluir del tanque al carburador. Coloque el indicador en posición OFF cuando la moto no esté en uso. **ON:** Con el indicador en posición ON, la nafta fluirá desde el tanque al carburador. **RES:** Con el indicador en posición RES, la nafta de reserva fluirá desde el tanque al carburador. Solo use los 2.2 L de reserva cuando no tenga más nafta en el tanque. Cargue el tanque de combustible tan rápido como sea posible.



ADVERTENCIA

Para evitar quedarse sin combustible que podría resultar en la detención repentina del motor, aprenda como operar el indicador de combustible antes de conducir su motocicleta. Sea prudente de no tocar ninguna parte caliente del motor cuando esté operando el indicador.

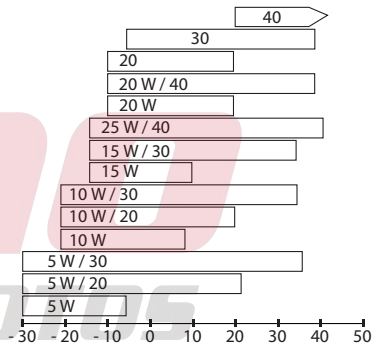
NOTA: Recuerde que el indicador debe estar en posición ON cada vez que conduzca.

ACEITE DE MOTOR

La calidad del aceite juega un papel vital en el funcionamiento y rendimiento del motor. Debe ser seleccionado de acuerdo a las reglas abajo descriptas y cualquier otro aceite, como uno ordinario o vegetal, está prohibido para su uso. Aceites recomendados:

SAE15W/40-SE class o SE, SF, SC class de acuerdo a API Service Classification.

Este vehículo fue cargado con aceite para motor **SAE15W/40**, y este lubricante es adecuado sólo a temperaturas de 40 °C a -10 °C. Si es utilizado otro aceite este debe ser térmicamente equivalente en todo aspecto. La viscosidad según regiones y temperaturas varía, por lo tanto debe ser seleccionado según nuestras recomendaciones. Si el aceite del motor **SAE 15W/40-SE** no se puede conseguir, antes de reemplazar el lubricante, por favor drene el aceite remanente y limpie su interior con Kerosene, luego llénelo con el nuevo aceite.

**¡ CUIDADO:**

El funcionamiento del motor con aceite insuficiente puede causar serios daños al motor.

NEUMÁTICOS

La presión de aire adecuada proporcionará máxima estabilidad, un andar confortable y la durabilidad del neumático. Controle frecuentemente la presión del neumático y ajústela si es necesario. Seleccione el correcto reemplazo de los neumáticos de acuerdo a las especificaciones detalladas en la tabla T1.

Tabla 1 - Neumático frío

	Adelante	Atras
Conductor Lb/pulg ²	25	29
Conductor y pasajero Lb/pulg ²	29	32
Tamaño del Neumático	2,75x18"	3.00x18"

NOTA: La presión del neumático deber ser controlada antes de conducir cuando los neumáticos están "fríos". Controle cortes, pinchaduras o cualquier objeto puntiagudo. Vea a su vendedor para cambio de neumáticos dañados.

 **ADVERTENCIA**

No intente emparchar un neumático o tubo interno dañado, el balanceo de la rueda y la seguridad del neumático pueden ser afectadas. Inflar el neumático inadecuadamente causará el uso anormal del neumático y pondrá en riesgo su seguridad. Un neumático poco inflado podrá ser causa de que la rueda se resbale o se salga, causando pérdida de aire en el neumático y pérdida del control del vehículo. Conducir con neumáticos excesivamente usados es arriesgado y afectará la tracción y el manejo. El uso de otros neumáticos distintos a los detallados en la tabla 1, puede causar dificultades para conducir. Cuando la profundidad de la trama de la parte central del neumático alcance los límites de la tabla 2, por favor reemplace el neumático.

Tabla 2

Límite de profundidad de trama	Delantero	Trasero
Neumático	1.6 mm	2.00 mm

CHEQUEO PREVIO



PELIGRO

Si el chequeo o inspección previa al rodaje no es realizado, se pueden producir lesiones personales o daños sobre el vehículo. Inspeccione su motocicleta cada día antes del rodaje. Este listado solamente le llevará pocos minutos para inspeccionarlo y a la larga ello le hará ganar tiempo, gastos y posiblemente su vida.

1. El aceite de motor se deberá agregar si es necesario. Chequee pérdidas.
2. Reponer combustible cuando sea necesario. Chequee pérdidas.
3. Verificar funcionamiento de los frenos delanteros y traseros. Ajustar el juego.
4. Neumáticos chequear desgaste y presión.
5. Chequear condición de cadena y juego. Ajustar y lubricar si es necesario.
6. Accionamiento cebador chequear cierre y apertura en cada cambio de posición.

7. Luces, bocina, luz delantera, luz trasera, luz freno, luces de giro, indicadores de tablero: chequear que funcionen correctamente.

8. Vea que el swich de emergencia esta en buenas condiciones.

9. Chequear sistema de dirección, si funciona suave y confiablemente. Corrija cualquier inconveniente antes de conducir, si no puede solucionarlo, recurra a su concesionario.

PUESTA EN MARCHA

Siga los puntos mencionados a continuación.



PELIGRO

Nunca arranque el motor en lugares cerrados. Los gases de escape contienen monóxido de carbono (CO), este gas puede ocasionar serios daños para la salud.

- Coloque la transmisión en neutral.

PREPARACIÓN

Antes de arrancar inserte la llave de ignición y gírela hacia la posición **(ON)** y confirme lo siguiente:

- La transmisión esta en neutral.
- El grifo de combustible esta en **(ON)**
- El robinete este en **(ON)**
- La llave de emergencia este en **(ON)**
- Pulse el interruptor de arranque por un tiempo no superior a 5 segundos.



PROCEDIMIENTOS DE ARRANQUE

Para encender un motor caliente, siga el procedimiento para **“temperaturas altas”**

Temperatura Normal

- 1.** Pulse hacia la izquierda el pulsador cebador hasta el tope.
- 2.** Con el acelerador ligeramente abierto (1/8 - 1/4 para su apertura completa), operar la patada de arranque o el botón de arranque.

Patee desde arriba hacia abajo con un movimiento rápido y continuo hasta que arranque el motor.



CUIDADO:

Permitir que la patada de arranque golpee libremente contra el pedal de parada puede dañar la caja del motor. Nunca accione el botón de encendido y la patada de arranque simultáneamente.

NOTA: No utilice el botón de arranque eléctrico durante más de 5 segundos por vez. Deje descansar el botón de arranque por aproximadamente 10 segundos antes de presionarlo nuevamente.

3. Caliente el motor abriendo y cerrando el acelerador suavemente durante dos minutos y luego presione el pulsador del cebador completamente hasta el tope **OPEN** (abierto).

NOTA: Para arrancar el motor en regiones con temperaturas bajas, patear el pedal varias veces, al principio la llave de ignición debe estar en **OFF** (Cerrada).

TEMPERATURAS ALTAS

1. No utilice el cebador.
2. Arranque el motor siguiendo el paso 2 de las indicaciones “bajo temperatura normal”



CUIDADO

No use el encendido eléctrico y la palanca de arranque al mismo tiempo.

- Exigir al acelerador durante más de cinco minutos a una temperatura normal podría causar la decoloración del caño de escape.
- El uso continuado del acelerador puede dañar el pistón, la pared de lubricación del cilindro y puede perjudicar el motor.

MOTOR AHOGADO

Si el motor no arranca después de algunos intentos, se puede haber llenado de combustible en exceso. Para aclarar el artefacto, coloque la llave de encendido en **(OFF)** y mueva el cebador a su posición totalmente abierta y gire el motor varias veces con la palanca de encendido. Vuelva la llave de encendido a **(ON)** y abra el acelerador ligeramente; encienda el motor usando la palanca de encendido.

ASENTAMIENTO

Ayude a asegurar la futura confiabilidad y performance de su motocicleta, prestándole atención extra a la forma en que Ud. conduce los primeros 1000Km. Durante este período, evite ir a máxima velocidad y cargar el motor fuertemente, asegúrese de cambiar las velocidades constantemente. Durante los primeros 500Km, asegúrese que la velocidad máxima no supere 40Km/h; mientras conduzca los 500km, restantes, asegúrese de que la velocidad no supere los 60Km/h.

NOTA: Después del período de adaptación, asegúrese de mantener su motocicleta de acuerdo al plan de mantenimiento, para que esta se encuentre en óptimo estado y rendimiento, lo cual alargará la vida útil del motor.



CONDUCCIÓN - ADVERTENCIA

Rever “Conducción segura de la motocicleta” antes de conducirla.

1. Después de calentar el motor, la motocicleta está lista para usarla.
2. Cuando el motor está encendido, mover el pedal de cambio a primera velocidad.
3. Cuando la motocicleta se mantiene a una velocidad constante, cerrar el acelerador para bajar la velocidad del motor y cambiar a segunda velocidad.
4. Repita esta secuencia para cambiar progresivamente a tercera, cuarta y quinta velocidad.
5. Coordine la operación del acelerador y la de frenos para bajar suavemente la velocidad.
6. Ambos frenos deben ser usados al mismo tiempo y no deben ser aplicados lo suficientemente fuerte para trabar la rueda, de lo contrario la efectividad del frenado será reducida y el control de la motocicleta será dificultoso.



CUIDADO:

Reduzca la aceleración antes de pasar un cambio.

FRENADO

1. Para un frenado normal aplique gradualmente los frenos delanteros y traseros y gradúelos hasta la velocidad deseada.
2. Para una desaceleración máxima cierre el acelerador y aplique el freno trasero y delantero firmemente.



ADVERTENCIA

- El uso independiente del freno delantero reduce el rendimiento del frenado. El frenado extremo puede causar bloqueo de la rueda, reduciendo el control de la motocicleta.
- Cuando sea posible reduzca la velocidad o frene antes de entrar a una curva; cerrar el acelerador o frenar en medio de la curva causará que la rueda resbale, reduciendo el control de la motocicleta.
- Cuando conduzca en condiciones de lluvia o en superficies inseguras, la capacidad para maniobrar y detenerse será reducida.
- Frenar bruscamente a alta velocidad puede causar la pérdida de control de su vehículo. Para su seguridad,

sea extremadamente cauteloso cuando frene, acelere o doble.

- Cuando se está descendiendo una gran pendiente, utilice el frenado de compresión del motor, bajando cambios, con uso intermitente de los dos frenos. El uso continuo de los frenos puede recalentarlos y reducir su efectividad.
- Conducir con los pies sobre el pedal de freno o sus manos sobre la palanca de freno puede disminuir el juego del freno, y dar una falsa indicación para otros conductores.

Además de reducir la efectividad de los mismos.

ESTACIONAMIENTO

1. Cierre el acelerador y desacople el embrague con la palanca de embrague mientras aplica los frenos para detener el vehículo
2. Luego de parar la motocicleta, desplace la transmisión a posición neutral, gire la perilla de combustible hacia **OFF** gire el manubrio totalmente hacia la

izquierda, gire la llave de ignición hacia **OFF** y retire las llaves.

3. Utilice el caballete para mantener su motocicleta cuando esta parada.



CUIDADO

Estacione su motocicleta firmemente y en suelo nivelado para evitar que se caiga.

MANTENIMIENTO

El esquema de mantenimiento especifica cuan a menudo usted deberá revisar su motocicleta y qué cosas requieren atención. Es esencial que su motocicleta sea revisada según el esquema para asegurar el máximo nivel de satisfacción, confiabilidad y control de emisión de gases. Estas instrucciones están basadas en la suposición de que la motocicleta será utilizada exclusivamente para su propósito.

Operar la motocicleta a altas velocidades o en condiciones de humedad o suciedad en la moto, podría requerir

controles más frecuente al especificado en el esquema de mantenimiento.

Consulte a su vendedor por recomendaciones según su uso o necesidades individuales.

ESQUEMA DE MANTENIMIENTO

El siguiente esquema de mantenimiento especifica todos los requisitos necesarios para mantener su motocicleta a punto y en buenas condiciones.

El trabajo de mantenimiento debe llevarse a cabo por técnicos adecuadamente entrenados y equipados.

I: INSPECCION Y LIMPIE, AJUSTE, LUBRIQUE O REEMPLACE SI ES NECESARIO.

C: LIMPIE

R: REEMPLACE

A: AJUSTE

L: LUBRIQUE



		Frecuencia	Odómetro (kilómetros contados, nota 2)				
			1000km	4000km	8000km	12000km	Mas de
*	Combustible						
*	Filtro de combustible		C	C	C	C	
*	Operación de acelerador						
*	Cebador de carburador						
	Filtro de aire	nota 1		C	C	C	
	Bujía						
*	Luz de válvula						
	Aceite de motor	anual	R	REEMPLAZAR CADA 2000 KM			
	Filtro de aceite	anual			C		
*	Cadena tensor		A	A	A	A	
*	Regulación ralenti						
	Cadena		I, L	I, L	I, L	I, L	
	Batería	mensual					
	Zapata de freno						
	Sistema de frenos						
*	Ajuste de juego de frenos						
*	Sistema de embrague						
	Sostén lateral						
*	Suspensión						
*	Tuercas de ajuste						
* *	Ruedas / Rayos						
*	Dirección y rodamientos						

* Deberá ser revisado por su vendedor, a menos que el propietario tenga las herramientas apropiadas y está mecánicamente calificado, referirse al manual.

** Para mayor seguridad recomendamos que los items sean atendidos únicamente por su vendedor.

NOTAS:

1. Revise con mayor frecuencia el vehículo cuando es utilizado en zonas húmedas o con polvo.
2. A lecturas de odómetro más altas, siga la frecuencia de intervalo aquí establecida.

KIT DE HERRAMIENTAS

Algunas reparaciones mínimas, ajustes y reemplazo de partes, pueden ser logradas a través del uso apropiado de las herramientas que contiene este kit.

Sacabujía 16x18. Pinza. Llave boca 8x10mm, 13x16mm y 17x19mm. Doble destornillador. Mango destornillador. Bolsa de herramientas.



CAMBIO Y CONTROL DE ACEITE DEL MOTOR

Controle el nivel de aceite del motor cada día antes de conducir su motocicleta. El nivel debe mantenerse entre la marca de nivel superior e inferior de la varilla:

1. Arranque el motor y deje funcionar el ralenti por unos minutos.
2. Detenga el motor y coloque su motocicleta en un suelo nivelado estabilizándola con el caballete central.
3. Luego de unos minutos remueva la tapa de filtro de aceite/varilla, límpiela y reinserte la varilla sin enroscarla, retírela nuevamente y observe que el nivel de aceite deberá estar entre la marca de nivel superior e

inferior de la varilla. Agregue más si fuese necesario.

CAMBIO DE ACEITE

La calidad del aceite del motor es un factor esencial para el correcto funcionamiento y vida del motor. Cambie el aceite siguiendo las especificaciones del esquema de mantenimiento.

NOTA:

Cambie el aceite con el motor a temperatura normal y con la motocicleta estabilizada con el caballete central, asegurando un drenado rápido y completo.



PELIGRO

Cuando el motor está caliente, el aceite que está dentro puede quemarlo, sea cuidadoso al drenarlo.

1. Para drenar el aceite, coloque un recipiente vacío debajo del motor y retire el tapón de drenado.
2. Accione la patada del pedal de arranque varias veces, esto ayudará a vaciar el aceite totalmente.
3. Coloque nuevamente el tapón de drenado.
4. Remueva la tapa del filtro de aceite/varilla, agregue la cantidad de aceite especificado de 1 L
5. Coloque la tapa de filtro de aceite/varilla.
6. Encienda el motor y déjelo en marcha ralenti por unos minutos y luego deténgalo, controle nuevamente el nivel de aceite del motor. Agregue más si es necesario. Controle que el nivel de aceite esté en el máximo de la varilla con la motocicleta correctamente estabilizada en suelo nivelado. Asegúrese de que no haya pérdidas de aceite.



CUIDADO

Hacer andar el motor con aceite insuficiente podrá causar serios daños.

NOTA: Cuando se conduce en lugares con mucho polvo, el cambio de aceite debe realizarse con mayor frecuencia a la especificada en el esquema de mantenimiento.

Por favor deseche el aceite usado en lugar apropiado cuidando el medio ambiente. Sugerimos depositar el aceite en un recipiente cerrado y lo lleve a la estación de servicio más cercana para su reciclado.

No lo arroje a la basura o vierta en el suelo o desagüe.

BUJÍA SELECCIÓN

Bujía recomendada: **D7 / D8**

CONTROL Y CAMBIO

1. Desconecte el capuchón de la bujía.
2. Limpie toda la suciedad alrededor de la bujía. Remueva la bujía utilizando la llave para bujías del kit.
3. Inspeccione en los electrodos y la porcelana central, depósitos, erosión o suciedad de carbón. Si la erosión o el depósito son grandes, reemplace la bujía. Limpie de humedad o carbón su bujía usando un limpiador de bujías, o use un cepillo de alambre.
4. Chequee la apertura de la bujía utilizando un medidor de alambre. Si es necesario hacer un ajuste doble del lado del electrodo cuidadosamente. La apertura de la bujía deberá estar entre 0,6-0,8 mm. Asegúrese que la bujía este siempre en buen estado.
5. Con la arandela fija, inserte la bujía a mano, luego utilice la llavede bujía.
6. Reinstale el capuchón de la bujía.



CUIDADO

- La bujía debe estar ajustada con seguridad. Si no se encuentra ajustada correctamente puede sobrecalentarse y posiblemente dañe el motor.
- Nunca use una bujía con excesivo rango de temperatura, podría causar serios daños en el motor.

LIMPIEZA DEL CARBÓN ACUMULADO

Limpie regularmente el carbón acumulado alrededor de la bujía y aro pistón, en la parte superior del pistón, en la ranura del aro pistón y en la cámara de combustión.

CONTROL Y AJUSTE DE LA VÁLVULA

La excesiva apertura de la válvula podrá causar ruido y un eventual daño al motor. Poca o ninguna apertura de la válvula evitará daños o pérdida de potencia. Controle la apertura de la válvula cuando el motor esté frío en los intervalos específicos.

NOTA: El chequeo o ajuste de la apertura debe ser realizado con el motor frío. La apertura cambiará a medida que la temperatura suba.

1. Sacar la tapa del visor que se encuentra en la parte superior izquierda de la cubierta de la caja, la tapa del generador y la cubierta del cabezal cilíndrico.
2. Girar el volante del generador en sentido contrario de las agujas del reloj hasta que la marca **T** en el volante se alinee con la marca indicadora en el visor. En esta posición, el pistón puede estar en la compresión o en el escape. El ajuste debe ser realizado cuando el pistón este en el TDC (punto muerto superior) de la compresión, cuando tanto las válvulas de admisión y escape están cerradas. Esta condición puede ser determinada moviendo los brazos móviles, si están sueltos, quiere decir que las válvulas están cerradas y el pistón esta en tiempo de compresión. Si están duras y las válvulas

abiertas, rotar el volante 360° y realinear la marca **T** con la marca indicadora. Chequee la apertura de ambas válvulas insertando un medidor entre el tornillo ajustador y el eje de la válvula. La apertura debe ser de:

Admisión: **0.05 mm.**

Escape: **0.05 mm.**

Si es necesario realizar un ajuste, aflojar la tuerca de regulación y gire el tornillo ajustador de manera que haya una pequeña resistencia cuando el medidor sea insertado. Después de completar el ajuste, mantenga firme la tuerca de ajuste mientras sostiene el tornillo de ajuste para evitar que gire.

Finalmente chequee nuevamente la apertura para asegurarse de que el ajuste no ha sido modificado.



Reinstale el visor, la cubierta del generador y la cubierta del cabezal cilíndrico.

FILTRO DE AIRE

El filtro de aire debe ser revisado periódicamente como está especificado en el manual de mantenimiento. Revíselo frecuentemente cuando maneje en áreas húmedas o polvorientas.

1. Desmonte la caja de aire.
2. Saque el filtro de aire.
3. Desmonte el filtro y extraiga el elemento filtrante.
4. Lave el filtro en solvente claro, no inflamable.



PELIGRO:

Nunca utilice solventes de bajo punto de inflamación o gasolina para limpiar el filtro de aire. Debido a que puede resultar en un incendio o explosión.

5. Embeber el filtro en aceite de motor de gasolina de **15W/40QE** hasta que esté saturado.
6. Instalar las partes desinstaladas en orden inverso al cual fueron removidas.

CHEQUEAR FUGAS EN EL SISTEMA DE ADMISIÓN

En caso de fugas, repárelas y reemplace las partes averiadas para un normal suministro de aire.

OPERACIÓN DE REGULACIÓN DE CORTINA

1. Chequee la suave rotación del puño del acelerador desde la posición abierta a cerrada.
2. Mida el juego. Debe ser de 2-6 mm. Para ajustar, suelte la tuerca y gire el ajustador.



VELOCIDAD DE RALENTI

El motor debe estar a una temperatura de operación normal, para un preciso ajuste de la velocidad.

NOTA: No trate de compensar los fallos en otros sistemas ajustando la velocidad de ralentí. Vea a su vendedor para realizar ajustes periódicos al carburador.

1. Caliente el motor, cambie a posición neutral y coloque la motocicleta en posición central.
2. Ajuste la velocidad de ralentí con el tornillo de detención de velocidad, para establecer la velocidad de ralentí a 1400r/min. Aproximadamente. Girar el tornillo en sentido de las agujas del reloj, incrementará la velocidad, mientras que girar en sentido contrario de las agujas del reloj decrecerá la velocidad.



3. Cuando el motor no tenga velocidad de ralenti o funcione a una velocidad decreciente, establezca el tornillo de detenimiento de velocidad en el medio entre las dos posiciones, para ayudar a la mezcla.
4. Encienda el motor nuevamente, reajuste el tornillo si es necesario.

AJUSTE DE EMBRAGUE

Mida el juego libre que hay en la palanca de embrague, el mismo debe ser de 10-20 mm. De no ser así ajuste el embrague de la siguiente manera:

1. Afloje la tuerca.
2. Gire el tornillo en sentido a las agujas del reloj hasta la parte trasera. Luego rotar en



sentido contrario, por último ajustar fuerte la tuerca.

3. Chequee que el embrague funcione bien, si resbala o el cambio de velocidades es dificultoso, reajústelo.

INSPECCIÓN, AJUSTE Y LUBRICACIÓN DE LA CADENA

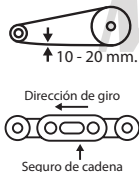
La vida útil de la cadena depende de una adecuada lubricación y ajuste. Un mantenimiento pobre puede causar desgaste prematuro o daño a la cadena. La cadena deberá ser chequeada y lubricada como parte de la inspección de pre-conducción.

Bajo ese extremo, o cuando la moto es conducida en áreas polvorientas o con barro, una mantención más frecuente será requerida.



INSPECCIÓN

1. Detenga el motor, ubique la moto en su posición central y cambie la velocidad a neutral.
2. Chequee la caída en la cadena inferior. Debe ser ajustada para cumplir con el siguiente movimiento manual: **10-20 mm.**
3. Rote la rueda trasera y luego deténgase. Chequee la caída de la cadena. Repita el procedimiento varias veces. La caída deberá permanecer constante. Si la cadena cae sólo en ciertas secciones, algunas uniones están dobladas y pegadas, esto puede eliminarse mediante la lubricación.
4. Inspeccione si los dientes de la rueda no estén excesivamente dañados o desgastados. Si es así reemplácelos rápidamente.
5. Si lo están, reemplácelos, nunca use una cadena con la rueda dentada dañada, ya que desgastará la cadena.



AJUSTE

La caída de la cadena deberá ser revisada y ajustada, si es necesario cada 1000Km. Cuando sea operada a altas velocidades o bajo condiciones de aceleración rápida y frecuente, la cadena requerirá ajustes con mayor frecuencia. Si la cadena requiere ajustes el procedimiento es el siguiente:

1. Coloque la moto en posición de costado con la transmisión en neutral y la ignición apagada.
2. Suelte la tuerca de eje.
3. Suelte la tuerca de bloqueo para ajustar la cadena.
4. Gire ambos tornillo de ajuste al mismo tiempo hasta que ambos se alineen con la marca indicadora, y luego reinstale la tuerca de eje, la caída de la cadena debe ser: **10 a 20mm.**
5. Chequee la caída.
6. Una vez que la caída de la cadena haya sido modificada, será necesario re-localizar la rueda trasera, ya que el ajuste afectará el funcionamiento del freno.

LUBRICACIÓN

Use aceite de motor o lubricante de cadena comercialmente preparado, en preferencia a otros lubricantes. Saturar cada unión de la cadena, de manera que el lubricante penetre entre las partes.

REMOCIÓN Y LIMPIEZA

Cuando la cadena se ensucie, deberá ser removida y lavada antes de la lubricación.

1. Con el motor apagado remueva el seguro de cadena.
2. Limpie la cadena con solvente de punto de inflamación alto y déjelo secar. Inspeccione si la cadena está desgastada o dañada, si la cadena tiene rodillos dañados o uniones poco firmes o sueltas deberá cambiarla.
3. Observe si los dientes de la cadena están desgastados o dañados.

Reemplácelos si es necesario. Nunca use una cadena nueva con una rueda dentada dañada, ambas deben estar en buenas condiciones, en caso contrario, si se utiliza un componente nuevo con un gastado o dañado, el nuevo se desgastará con más rapidez.

4. Lubricar la cadena.
5. Coloque la cadena sobre los dientes y junte las terminaciones de la cadena con la unión principal. Para un mejor ensamble, mantener las puntas de la cadena contra la parte adyacente trasera de la rueda dentada mientras la inserta en la unión principal.



ADVERTENCIA:

Instale el seguro de la cadena de manera que el lado cerrado del seguro este de cara a la dirección de rotación de rueda.

6. Ajuste la cadena y el juego del Pedal de freno.

CHEQUEO DEL FRENO A DISCO DELANTERO LÍQUIDO DE FRENO (solamente version freno a disco)

Debe inspeccionarse frecuentemente el nivel de líquido de freno y el desgaste de las pastillas de freno. El sistema debe inspeccionarse periódicamente para comprobar la ausencia de pérdidas de líquido de freno. Si la palanca del freno tiene excesivo juego libre y las pastillas de freno no han llegado a una profundidad mínima por desgaste, hay probablemente aire en el sistema de freno y debe depurarse. Vea a su distribuidor para este servicio. Para verificar el juego libre, sostenga la palanca del freno hasta sentir una reacción obvia. El juego libre de palanca del freno debe estar dentro de: **10 - 20mm**.



⚠️ ADVERTENCIA

- El líquido de freno puede causar irritación. Evite el contacto con la piel o los ojos. En caso de contacto, lave con abundante agua y llame a un doctor si sus ojos han sido afectados.
- Mantenga alejado del alcance de niños.

⚠️ PRECAUCIÓN

- Maneje con especial cuidado al líquido de freno debido a que puede ser perjudicial para plásticos y superficies plásticas.
- Cuando agregue líquido de freno, asegúrese de que la bomba de freno está en posición horizontal.
- Use solo líquido de freno de especificaciones indicadas en la tapa de la bomba de freno.
- Nunca permite que el líquido de frenos del sistema se contamine con agua, polvo o suciedad.

1. Posicione el vehículo, en su posición central, en una zona nivelada.
2. Inspeccione el nivel de líquido de freno a través del visor de nivel de la bomba de frenos, si el líquido está por debajo de la marca **"LOWER"** del visor, entonces debe agregar líquido de freno.
3. Retire los tornillos de la tapa, y agregue líquido de freno, hasta que llegue a la marca **"UPPER"** en el visor de nivel.

PASTILLAS DE FRENO (Solo versión freno a disco)

Verifique el juego y el estado de las pastillas de freno. No debe dejar que las pastillas lleguen a un espesor muy delgado, reemplace las dos juntas, la seguridad de conducción será disminuida notablemente.



OTROS CHEQUEOS

Verifique que no existen pérdidas y que no estén deterioradas o mal ajustadas las mangueras.

CHEQUEO Y AJUSTE DEL FRENO DELANTERO FRENO DELANTERO TIPO TAMBOR. (SOLAMENTE VERSION TAMBOR)

- 1- Brazo de freno.
- 2- Cable de freno.
- 3- Tuerca de ajuste.
- 4- Palanca de freno.



CHEQUEO

Chequee el cable de freno para ver si hay anomalías o signos de desgaste que puedan causar fallas. Lubrique el cable de freno con un lubricante de cable freno comercial para evitar desgastes prematuros y corrosión. Asegúrese que el brazo de freno y aceleradores estén en buena condición.

AJUSTE.

La distancia que separa la palanca de freno antes de que el freno comience a engranar es llamada ejecución libre. Medida desde la punta de la palanca de freno, la ejecución libre debe ser mantenida en 10-20 mm.

1. El ajuste debe ser hecho usando la tuerca de ajuste de la rueda delantera.
2. Girando la tuerca de ajuste en sentido a las agujas del reloj, se reducirá el juego y girándola en sentido contrario, se aumentará.
3. Aplicar el freno varias veces y chequee la libre rotación de la rueda cuando libere la palanca de freno.

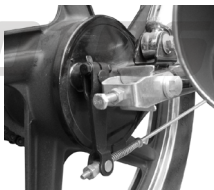
NOTA:

- Asegúrese que la apertura curva en la tuerca de ajuste este ubicada en el perno del brazo de freno, luego de realizar los ajustes de ejecución libre.
- Si el ajuste apropiado no puede ser obtenido por este

método, vea a su vendedor.

AJUSTE DEL FRENO TRASERO A TAMBOR

1. Posicione el vehículo, en su posición central, en una zona nivelada.
2. Mida la distancia que recorre el pedal de freno trasero antes de que se accione el freno. El juego libre que éste debe tener es de aproximadamente: **20 a 30 mm**.
3. Gire la tuerca de ajuste del freno trasero. Gírela en sentido horario para disminuir el juego libre, mientras en sentido inverso incrementará el juego libre.



SILENCIADOR

Limpie el carbón acumulado en el caño silenciador, chequee el caño y observe si no hay quebraduras reparándolo o reemplazándolo si fuera necesario.

BATERÍA

La batería se encuentra en el lateral izquierdo del motovehículo. Para acceder a ella, debe retirar el asiento insertando la llave en la cerradura.

La batería electrolítica es toxica, entonces asegúrese de no tirarla. Manéjese respetando las reglas locales de protección ambiental.



Mantenga la batería de acuerdo con el programa de mantenimiento del manual. El nivel de la batería electrolítica debe estar entre la marca de **UPPER (alto)** y la marca de nivel **LOWER (bajo)**, agregue apropiadamente agua destilada por encima del nivel con la marca **UPPER**.

! CUIDADO

Cuando la motocicleta va a dejar de ser usada por un periodo extenso de tiempo, quite la batería de la motocicleta y cárguela totalmente. Luego almacénela en un lugar fresco y seco. Si va a dejar la batería en la motocicleta, desconecte el cable negativo de la batería, luego lo mismo con el positivo.

! PELIGRO

La batería emana gases explosivos, mantenga chispas, llamas y cigarrillos alejados. Provea adecuada ventilación cuando se este utilizando la batería.



PELIGRO

La batería contiene ácido sulfúrico (electrolito).

El contacto con sus ojos o sus manos puede causar quemaduras severas. Usar ropa protectora y máscara protectora. Si el electrolito está en contacto con su piel, lave con abundante agua.

Si hace contacto con sus ojos, lávelos con abundante agua por lo menos 15 minutos y llame inmediatamente al médico.

EL ELECTROLITO ES VENENOSO.

Si ingirió, tome en grandes cantidades de agua o leche seguida de leche con magnesia o aceite vegetal y llame al médico.

MANTENGA FUERA DEL ALCANCE DE LOS CHICOS.

INTERRUPTOR AUTOMÁTICO DE CORRIENTE

Este vehículo está equipado con un Interruptor automático de corriente. El Interruptor cortará el circuito automáticamente en el caso de problemas como un cortocircuito o un problema de sobrecarga, y reanudará el circuito automáticamente pocos segundos después.

Puede accionar la palanca de encendido luego de solucionar el problema.

AJUSTE DEL INTERRUPTOR DE FRENO

El interruptor de freno trasero se localiza en el marco derecho del vehículo, debe encender el circuito de la luz del freno inmediatamente una vez el freno trasero es aplicado, o el ajuste debe llevarse de la siguiente manera: **gire tuerca ajustando en el sentido de las agujas del Reloj si el interruptor opera demasiado tarde, o en sentido contrario a las agujas del reloj si el interruptor opera demasiado pronto.**

LOCALIZACIÓN Y SOLUCIÓN DE FALLAS

Si el vehículo tiene problemas, vea a su vendedor.



CUIDADO:

Si no tiene conocimiento profesional con respecto a motocicletas no intente desmantelarla o repararla.

LIMPIEZA

Limpie su motocicleta regularmente para proteger la superficie, y observe si hay daños, desgastes o pérdidas de aceite o fluidos de frenos.



CUIDADO:

Alta presión de agua o de aire pueden dañar ciertas partes de la motocicleta.

Evite rociar con agua a presión en las siguientes áreas: centro de ruedas, tablero, carburador, escape de silenciador, bajo el tanque de combustible, cadena, bajo el asiento.

1. Lave el vehículo completamente con una gran cantidad de agua.

NOTA: Limpie la luz delantera y demás partes plásticas usando un lienzo o esponja embebida en una solución de detergente y agua.

2. Seque el vehículo, encienda el motor, y déjelo funcionando por varios minutos.



ADVERTENCIA

La eficiencia de los frenos estará disminuida después del lavado. Tenga en cuenta una mayor distancia de frenado y así evitará accidentes.

3. Testee los frenos antes de conducir la motocicleta. Varios ajustes deberán ser realizados para restaurar en rendimiento normal de los frenos.

4. Lubrique la cadena inmediatamente después de haber lavado y secado la motocicleta.

GUÍA PARA EL ESTACIONAMIENTO

Algunas medidas deberán ser tomadas para el estacionamiento a largo plazo del vehículo, para reducir la mala influencia en su rendimiento. Antes de estacionarlo, es necesario el mantenimiento para asegurar el mas alto rendimiento del vehículo cuando se lo comience a utilizar nuevamente.

ESTACIONAMIENTO

1. Limpie y seque el vehículo, encere su superficie.
2. Vacíe la nafta dentro del tanque de nafta y el carburador, rocíe con algún antióxido.



ADVERTENCIA

La gasolina es extremadamente inflamable y explosiva

ante ciertas condiciones. Realice esta operación en un área bien ventilada con el motor detenido. No fume ni permita llamas o chispas en el área donde la gasolina es drenada o donde el tanque es llenado.

3. Corra la bujía para llenar con un poco de aceite de motor el cilindro, apague la ignición y patee el pedal varias veces para que el aceite entre en el cilindro, y luego reinstale la bujía.
4. Limpie y aceite la cadena.
5. Desmonte la batería y almacénela en un lugar seco, y bien ventilado. No exponga a la luz de sol directa



CUIDADO:

Cuando se está desarmando la batería, retire el cátodo conductor primero y luego el ánodo conductor. Cuando se instale nuevamente, el procedimiento es a la inversa. Mientras se realizan los procedimientos arriba

mencionados la ignición deberá estar apagada.

6. Selle la salida del silenciador con tela plástica para prevenir que entre la humedad.

7. Cubra la motocicleta (no utilice plásticos u otro materiales encapados) y estacionela en un área fresca, seca y no exponga a la luz solar directa.

UTILIZACIÓN LUEGO DEL ESTACIONAMIENTO

1. Retire la cubierta del vehículo y luego límpielo.

2. Cargue la batería e instálela.

3. Limpie el antióxido dentro del tanque de combustible y llénelo de gasolina.

4. Realice todos los chequeos de pre-conducción.

Pruebe la motocicleta a una velocidad baja en un área de manejo segura, lejos del tránsito.

MANTENIMIENTO - ESPECIFICACIONES

MODELO RX 150 G3 E - RX 150 G3 GHOST A/D - RX 150 G3 GHOST - RX 150 Z6 GHOST

DIMENSIONES

Largo máximo.....	2.030 mm.
Ancho máximo.....	740 mm.
Alto máximo.....	1.080 mm.
Distancia mínima al suelo.....	160 mm.
Distancia entre ejes.....	1.285 mm.
Consumo a velocidad crucero.....	< 2,5L / 100 km
Velocidad máxima.....	90 Km/h.
Peso vacío.....	109 Kg.

CAPACIDAD

Tanque de nafta.....	12.5 L
Aceite carter motor.....	1.1 L
Consumo c/100 km.....	2.5 L
Capacidad de transporte.....	Conductor y pasajero
Máximo peso transportado.....	150 Kg.

MOTOR

Modelo	162FMJ
--------------	--------

Tipo.....	Monocilíndrico 4T con refrig. aire
Diámetro y carrera.....	62 x 49.5 mm
Relación de compresión.....	9.0 : 1
Cilindrada.....	149.4 cc
Potencia máxima.....	11 HP / 8500 rpm
Torque máximo.....	9.8 Nm / 7.500 rpm
Puesta en marcha.....	Arranque eléctrico - patada
Bujía.....	B8RTC
Luz bujía.....	0.6 - 0.8 mm.
Sistema de ignición.....	CDI
Lubricación.....	Presión / salpicado
Refrigeración.....	Aire natural
Tipo de aceite.....	SAE 15W 40SE

CHASIS Y SUSPENSIÓN (Modelo RX 150 Z6 GHOST - RX 150 G3 GHOST A/D)

Neumático delantero.....	2.75 - 18 - 4PR 25 Lbs/Pulg.2
Neumático trasero.....	3.00 - 18 - 6PR 29 Lbs/Pulg.2
Freno delantero.....	Disco
Freno trasero.....	Tambor / Tipo pedal

MANTENIMIENTO - ESPECIFICACIONES

MODELO RX 150 G3 E - RX 150 G3 GHOST A/D - RX 150 G3 GHOST - RX 150 Z6 GHOST

Amortiguador delantero.....Horquilla telesc. hidráulica
Amortiguador trasero.....Doble amortiguador hidráulico

CHASIS Y SUSPENSIÓN (Modelo RX 150 G3 E - RX 150 G3 GHOST)

Neumático delantero.....2.75 - 18 - 4PR 25 Lbs/Pulg.2
Neumático trasero.....3.00 - 18 - 6PR 29 Lbs/Pulg.2
Freno delantero.....Tambor
Freno trasero.....Tambor / Tipo pedal
Amortiguador delantero.....Horquilla telesc. hidráulica
Amortiguador trasero.....Doble amortiguador hidráulico

SISTEMA ELÉCTRICO

Batería.....12V7 Ah
Bocina.....12V

Fusible.....15A
Farol delantero.....12V-35W/35W
Luz de freno trasero.....12V-21W/5W
Luz de giro.....12V-10W
Indicadores.....12V-3.4W
Luz de posición.....12V-10W

TRANSMISIÓN

Embrague.....Multidisco húmedo
Transmisión.....5 velocidades
Transmisión primaria.....3.333
Relación de cambios
1er 2.769
2da..... 1.882
3er 1.400
4to 1.130
5ta..... 0.960
Reducción final.....2.533

WINO
MOTOS

RX 150 G3 E
RX 150 G3 GHOST A/D
RX 150 G3 GHOST
RX 150 Z6 GHOST



U10

 **Zanella®**

MOTOS